



IMMERGAS

KARTA GWARANCYJNA

INSTRUKCJA MONTAŻU I OBSŁUGI

IMMERSOFT

Zmiękcacz jednokolumnowy

IMMERSOFT 15

IMMERSOFT 20

Karta obowiązuje od 2022 r.



KARTA GWARANCYJNA ZMIĘKZACZA IMMERSOFT

Nr seryjny:

S									
---	--	--	--	--	--	--	--	--	--

Data sprzedaży:

D	D	M	M	R	R	R	R
---	---	---	---	---	---	---	---

.....
Pieczęć punktu sprzedaży

DANE UŻYTKOWNIKA / MIEJSCE INSTALACJI

.....
Imię i nazwisko / Nazwa instytucji

.....
Adres zainstalowania urządzenia (kod - miejscowość - ulica)

POTWIERDZENIE PIERWSZEGO URUCHOMIENIA

Twardość wody surowej ppm (mg CaCO₃/l)

Twardość wody zmiękczonej ppm (mg CaCO₃/l)

Data

Pieczęć i podpis

PRZEGLĄD OKRESOWY PO 1 ROKU EKSPLOATACJI

Data

Pieczęć i podpis

PRZEGLĄD OKRESOWY PO 2 ROKU EKSPLOATACJI

Data

Pieczęć i podpis

WARUNKI GWARANCJI

1. Immergas Polska Sp. z o.o. (zwana w dalszej treści „Immergas” lub „Gwarant”) gwarantuje, że zakupione urządzenie jest wolne od wad fizycznych, zobowiązując się jednocześnie - w razie ujawnienia takich wad w okresie gwarancyjnym - do ich usunięcia na swój koszt poprzez naprawę lub wymianę wadliwych podzespołów.
2. Okres gwarancji wynosi **12 miesięcy** od daty pierwszego uruchomienia urządzenia (lecz nie dłużej niż **18 miesięcy** od daty zakupu).
3. Gwarancja na zmiękcacz obowiązuje wyłącznie w przypadku spełnienia łącznie następujących warunków:
 - zainstalowania zmiękcacza zgodnie z obowiązującymi w Polsce przepisami i normami oraz zgodnie z zaleceniami Producenta zawartymi w instrukcji obsługi;
 - dokonania przez Serwisanta lub uprawnionego Instalatora odpłatnego **pierwszego uruchomienia zmiękcacza**, potwierdzonego odpowiednim wpisem do karty gwarancyjnej.
4. Okres gwarancji może być wydłużony do **36 miesięcy** od daty jego pierwszego uruchomienia (lecz nie dłużej niż **42 miesięcy** od daty zakupu), pod warunkiem wypełnienia łącznie następujących kryteriów:
 - spełnienia warunków zawartych w punkcie 3;
 - wykonania przez Serwisanta lub uprawnionego Instalatora odpłatnych corocznych przeglądów zmiękcacza, każdorazowo przed upływem kolejnego roku eksploatacji urządzenia (licząc od daty pierwszego uruchomienia), potwierdzonych odpowiednimi wpisami do karty gwarancyjnej.
5. Gwarancją objęte są urządzenia zakupione w Polsce i obowiązuje ona wyłącznie na terenie Polski.
6. Gwarancja obejmuje urządzenie użytkowane w miejscu, gdzie dokonano jego pierwszego uruchomienia, zgodnie z zapisem na stronie 1.
7. **Samodzielne nawodnienie urządzenia przez Użytkownika rozumiane jest jako nieautoryzowane uruchomienie i powoduje utratę gwarancji.**
8. Pierwsze uruchomienie zmiękcacza może być wykonane, gdy zmiękcacz jest prawidłowo podłączony do instalacji elektrycznej, wodnej i kanalizacyjnej zgodnie z obowiązującymi w Polsce normami i przepisami oraz wymaganiami instrukcji obsługi. W przypadku zasilania urządzenia wodą pochodzącą z własnego ujęcia (studnia) wymagana jest kopia wyników badania fizykochemicznego wody wykonana przez akredytowane laboratorium (data wykonania badania nie starsza niż 3 miesiące przed datą uruchomienia urządzenia). Parametry nie mogą przekraczać dopuszczalnych wartości opisanych w „Wymaganiach dotyczących jakości wody przeznaczonej do spożycia przez ludzi” Rozporządzenie Ministra Zdrowia z dnia 20 kwietnia 2010 (Dz. U. Nr 72, poz. 466). W przypadku żelaza i manganu suma zawartości tych dwóch pierwiastków w wodzie zasilającej zmiękcacz nie może przekraczać 0,5 mg/l pod rygorem utraty gwarancji.
9. Pierwsze uruchomienie zmiękcacza obejmuje:
 - sprawdzenie prawidłowości podłączenia urządzenia do instalacji elektrycznej i wodnej;
 - kontrolę twardości wody niezmiękczonej;
 - regulację parametrów zmiękcacza;
 - instruktaż Użytkownika w zakresie eksploatacji urządzenia.
10. **Warunkiem upoważniającym do bezpłatnych napraw z tytułu gwarancji jest okazanie oryginalnej karty gwarancyjnej zawierającej:**
 - **wpisy potwierdzające dokonanie pierwszego uruchomienia oraz okresowych przeglądów;**
 - **pieczęć Sprzedawcy oraz datę sprzedaży; w przypadku ich braku należy przedstawić dowód zakupu.**
11. Naprawy w okresie obowiązywania gwarancji mogą być wykonywane jedynie przez Serwisanta Immergas legitymującego się ważną akredytacją (zwany w dalszej treści „Serwisantem”). Aktualna lista akredytowanych firm serwisowych dostępna jest na stronie internetowej www.immergas.pl. Firmy te są niezależnymi podmiotami gospodarczymi, z którymi Gwarant współpracuje w oparciu o

umowę świadczenia usług i za działania którego, z wyjątkiem czynności podejmowanych w ramach usunięcia zgłoszonych wad, nie ponosi odpowiedzialności. Wszystkie zastrzeżenia dotyczące pracy Serwisantów należy zgłaszać pisemnie lub pocztą elektroniczną na adres e-mail: serwis@immergas.pl.

12. Gwarancja nie obejmuje:

- uszkodzeń powstałych na skutek niewłaściwego transportu lub przechowywania;
- uszkodzeń wynikających z nieprawidłowego montażu, a w szczególności uszkodzeń mechanicznych;
- urządzenia użytkowanego niezgodnie z jego przeznaczeniem i instrukcją obsługi;
- urządzenia, w którym dokonano ingerencji, przeróbek i napraw przez osoby nieupoważnione;
- uszkodzeń powstałych wskutek niewłaściwych parametrów napięcia elektrycznego i przepięć elektrycznych;
- uszkodzeń spowodowanych działaniem czynników atmosferycznych i zdarzeń losowych (np. uszkodzeń będących szkodami górniczymi lub do których doszło w wyniku pożaru, zalania, katastrofy budowlanej, trzęsienia ziemi, huraganu, tornada, zamieci śnieżnej, zamieszek, aktów terrorystycznych oraz działań wojennych);
- podzespołów ulegających naturalnemu eksploatacyjnemu zużyciu; w przypadku stwierdzenia ich zużycia i konieczności wymiany koszt części i usługi ponosi Użytkownik;
- czynności konserwacyjnych takich jak: usuwanie zanieczyszczeń (szczególnie osadów wapiennych, brudu, kurzu, tłuszczu etc.), smarowanie elementów ruchomych, odblokowanie po zadziałaniu zabezpieczenia;
- uszkodzeń powstałych na skutek pracy urządzenia z wodą użytkową niespełniającą wymogów opisanych w instrukcji obsługi, normach oraz przepisach obowiązujących na terenie Polski;
- sytuacji, w których nie potwierdzono zgłoszonej uprzednio wady urządzenia w trakcie wizyty Serwisanta.

13. Naprawa urządzenia będzie dokonana niezwłocznie, nie dłużej niż w ciągu 14 dni roboczych od daty zgłoszenia wady do Serwisu. W wyjątkowych przypadkach okres ten może ulec wydłużeniu o czas sprowadzania części zamiennych od producenta, o czym Użytkownik zostanie poinformowany przy zamawianiu części.

14. Na wymienione w ramach gwarancji części i podzespoły zmiekczacza (z wyjątkiem części, które uległy naturalnemu eksploatacyjnemu zużyciu) przysługuje 24 miesięczny okres gwarancyjny, nie krótszy jednak niż okres gwarancji na całe urządzenie ustalony zgodnie z postanowieniami pkt. 2 lub 4 niniejszych Warunków Gwarancji.

15. Czynności serwisowe związane z czyszczeniem, konserwacją i okresową regulacją urządzenia nie są objęte gwarancją i wykonywane będą każdorazowo na koszt i zlecenie Użytkownika.

16. Poprzez naprawę istotną urządzenia rozumie się naprawę podzespołów urządzenia w ramach jednego zgłoszenia, których łączna wartość przekracza 35% wartości urządzenia ustalonej według cen katalogowych obowiązujących w dniu naprawy. W przypadku braku możliwości ustalenia wartości urządzenia bierze się pod uwagę wartość urządzenia o parametrach zbliżonych.

17. W sprawach nieuregulowanych warunkami niniejszej gwarancji zastosowanie mają odpowiednie przepisy Kodeksu Cywilnego.

18. Niniejsza gwarancja nie wyłącza ani nie zawiesza uprawnień wynikających z przepisów o rękojmi za wady fizyczne rzeczy.

OCHRONA DANYCH OSOBOWYCH - KLAUZULA INFORMACYJNA

1. Administratorem danych osobowych jest Immergas Polska Sp. z o. o. z siedzibą w Łodzi, 93-231, przy ul. Dostawczej 3a, adres e-mail do kontaktu: biuro@immergas.pl, dla której Sąd Rejonowy dla Łodzi-Śródmieścia w Łodzi, XX Wydział Krajowego Rejestru Sądowego, prowadzi akta rejestrowe pod numerem KRS: 0000088187, NIP: 7291767482.

2. Przetwarzanie danych osobowych jest konieczne do wykonania czynności serwisowych, ustawowych obowiązków ciążyących na Administratorze, jak również w celu realizacji uzasadnionego interesu

Administradora, w tym podejmowania działań z zakresu marketingu bezpośredniego. W przypadku wyrażenia dobrowolnej i opcjonalnej zgody informacje marketingowe będą wysyłane do Państwa za pomocą środków przekazu elektronicznego, tj. poprzez wysyłanie wiadomości na wskazany adres e-mail i numer telefonu lub podczas rozmów telefonicznych.

3. Podanie danych osobowych jest dobrowolne, jednakże bez danych osobowych nie będziemy mogli realizować czynności serwisowych oraz rozpoznać zgłoszonych roszczeń w ramach udzielonej gwarancji.
4. Podstawą przetwarzania danych jest art. 6 ust. 1 lit. b, c i f rozporządzenia Parlamentu Europejskiego i Rady (UE) 2016/679 z dnia 27 kwietnia 2016 r. w sprawie ochrony osób fizycznych w związku z przetwarzaniem danych osobowych i w sprawie swobodnego przepływu takich danych oraz uchylenia dyrektywy 95/46/WE, zwane „RODO”. Prawnie uzasadnionym interesem Administratora jest podejmowanie działań z zakresu marketingu bezpośredniego, dochodzenie ewentualnych roszczeń i obrona przed nimi, prowadzenie działań wizerunkowych oraz budowanie relacji biznesowych.
5. Jeżeli Państwo wyrażą zgodę na otrzymywanie komunikatów marketingowych na wskazany adres e-mail lub numer telefonu podstawą przetwarzania będzie także art. 10 ustawy z dnia 18.07.2002 r. o świadczeniu usług drogą elektroniczną i art. 172 ustawy z dnia 16.07.2004 r. Prawo telekomunikacyjne.
6. Jeżeli Państwo wyrażą zgodę na otrzymywanie informacji marketingowych podczas rozmów telefonicznych wykonywanych na podany numer telefonu podstawą przetwarzania będzie także art. 172 ustawy z dnia 16.07.2004 r. Prawo telekomunikacyjne.
7. W zakresie, w jakim dane przetwarzane są na podstawie odrębnej zgody, przysługuje Państwu prawo jej cofnięcia w dowolnym momencie. Pozostanie to jednak bez wpływu na zgodność z prawem przetwarzania danych, którego dokonano przed jej cofnięciem.
8. Administrator informuje Państwa, że odbiorcami danych osobowych będą: podmioty zapewniające hosting, zajmujące się jego bezpieczeństwem, upoważnione do tego na podstawie odrębnych przepisów, organy państwowe, biuro rachunkowe, agencje marketingowe.
9. Z uwagi na wykorzystywaną infrastrukturę informatyczną Państwa dane mogą zostać lub będą przekazane poza Europejski Obszar Gospodarczy, także do krajów, które nie zostały uznane przez Komisję Europejską za zapewniające odpowiedni stopień ochrony danych osobowych. Jeśli przekazanie Państwa danych będzie niezbędne, wówczas odbędzie się na jednej z podstaw wskazanych w RODO.
10. Przysługuje Państwu prawo dostępu do swoich danych osobowych, sprostowania, a także usunięcia, poprzez skierowanie odpowiedniego żądania do Administratora. Nadto, przysługuje Państwu prawo ograniczenia przetwarzania i prawo przenoszenia danych osobowych. Jeżeli dane osobowe będą przetwarzane niezgodnie z wymogami prawnymi, mają Państwo prawo złożenia skargi do Urzędu Ochrony Danych Osobowych.
11. Przysługuje również Państwu prawo wniesienia sprzeciwu wobec przetwarzania danych osobowych, jeżeli Administrator przetwarza Państwa dane na podstawie prawnie uzasadnionych interesów (wówczas taki sprzeciw należy uzasadnić Państwa szczególną sytuacją) lub jeśli podstawą przetwarzania będzie marketing bezpośredni (takiego sprzeciwu nie trzeba uzasadniać).
12. Państwa dane będą przetwarzane przez czas realizacji czynności serwisowych oraz czas niezbędny do wykazania wykonania tych czynności, czyli długość terminu przedawnienia roszczeń, a także przez czas niezbędny do realizacji ustawowych obowiązków Administratora (w tym do upływu czasu przedawnienia zobowiązań podatkowych lub terminów wskazanych w przepisach o archiwizacji) oraz przez czas niezbędny dla realizacji prawnie uzasadnionego interesu Administratora (jednak nie dłużej niż do czasu wyrażenia sprzeciwu lub cofnięcia zgody na przetwarzanie danych osobowych).
13. Państwa dane będą także przetwarzane przez czas prowadzenia działań marketingowych przez nas albo do czasu odwołania przez Panią/Pana zgody. Odwołanie zgody nie wpływa na zgodność z prawem przetwarzania przed wycofaniem zgody.
14. Nie będą Państwo podlegać decyzji, która opiera się wyłącznie na zautomatyzowanym przetwarzaniu, w tym profilowaniu, i wywołuje wobec Państwa skutki prawne lub w podobny sposób istotnie wpływa na Państwa sytuację.

Szanowny Kliencie,

Gratulujemy wyboru produktu firmy Immergas. Nasz produkt odznacza się wysoką jakością i na długo zapewni Państwu komfort i bezpieczeństwo. Obsługą klientów Immergas zajmuje się wykwalifikowany personel Serwisu Immergas, który jest odpowiednio przygotowany, aby zapewniać stałą wydajność Państwa zmiękczacza. Prosimy o uważne zapoznanie się z niniejszą Instrukcją. Zawiera ona ważne wskazówki dotyczące prawidłowego użytkowania urządzenia. Ich przestrzeganie zapewni Państwu zadowolenie z produktu Immergas.

W razie konieczności przeprowadzenia ewentualnej naprawy urządzenia należy zwrócić się do Serwisu Immergas. Punkty te jako jedyne posiadają dostęp do oryginalnych części zamiennych oraz są przygotowywane do świadczenia usług serwisowych pod bezpośrednim nadzorem producenta.

Uwagi ogólne

Wszystkie produkty Immergas są dostarczane w opakowaniu zabezpieczonym do transportu.

Zmiękczacze musi być przechowywany w miejscu suchym, zabezpieczonym przed złymi warunkami atmosferycznymi.

Instrukcja obsługi stanowi integralną i istotną część produktu. Należy ją przekazać nowemu użytkownikowi również w przypadku przekazania własności lub przejęcia.

Użytkownik powinien uważnie zapoznać się z Instrukcją obsługi i zachować ją na przyszłość, ponieważ wszystkie uwagi w niej zawarte stanowią ważne wskazówki dotyczące bezpieczeństwa podczas instalacji, eksploatacji i konserwacji urządzenia.

Niniejsza Instrukcja obsługi zawiera szczegółowe informacje techniczne dotyczące montażu urządzeń firmy Immergas. W odniesieniu do innych kwestii związanych z montażem (na przykład: bezpieczeństwa w miejscu pracy, ochrony środowiska, zapobiegania wypadkom) należy przestrzegać obowiązujących przepisów prawa oraz zasad sztuki instalacyjnej.

Na mocy obowiązujących przepisów instalacje muszą być projektowane przez uprawnionych specjalistów, z uwzględnieniem ograniczeń wymiarowych ustalonych przez prawo. Instalacja i konserwacja urządzeń powinna być przeprowadzana zgodnie z obowiązującymi normami i regulacjami, według wskazówek producenta oraz przez upoważniony personel, tj. osoby posiadające wiedzę techniczną z zakresu instalacji, a także wymagane uprawnienia.

Nieprawidłowy montaż urządzenia i/lub komponentów, akcesoriów czy zestawów dodatkowych Immergas może być przyczyną nieprzewidywalnych problemów, obrażeń ciała u osób i zwierząt oraz szkód materialnych. W celu wykonania poprawnego montażu produktu należy dokładnie zapoznać się z załączoną do niego Instrukcją.

Okresowa konserwacja powinna być przeprowadzana przez uprawnionego Instalatora lub Serwis Immergas.

Urządzenie można wykorzystywać wyłącznie do celu, do którego zostało zaprojektowane. Jakikolwiek inne użycie należy uważać za niewłaściwe, a w konsekwencji potencjalnie niebezpieczne.

W przypadku błędów podczas instalacji, eksploatacji lub prac konserwacyjnych, spowodowanych nieprzebraniem obowiązującego prawa, norm technicznych lub wytycznych zawartych w niniejszej Instrukcji (bądź innych materiałach dostarczonych przez producenta), producent uchyla się od odpowiedzialności za powstałe szkody, a gwarancja dotycząca urządzenia traci ważność.

Immergas Polska Sp. z o.o. uchyla się od odpowiedzialności spowodowanej błędami w druku.

Immergas Polska Sp. z o.o. zastrzega sobie prawo wprowadzenia zmian.

Opublikowane dane techniczne dotyczą fabrycznie nowego urządzenia testowanego w warunkach laboratoryjnych i mogą ulec zmianie pod wpływem warunków użytkowania i eksploatacji.

Spis treści

1. Wstęp	9
1.1 Uwagi ogólne.....	9
1.2 Dystrybutor.....	9
1.3 Instrukcje dotyczące bezpieczeństwa.....	9
1.4 Prawidłowe użycie urządzenia.....	10
1.5 Zakres dostawy.....	10
1.7 Prezentacja techniczna urządzenia:.....	11
2. Obsługa sterownika	12
2.1 Panel sterowania.....	12
2.2 Ustawienia fabryczne.....	12
2.3 Procedura programowania.....	13
3. Instalacja	14
3.1 Wymagania dotyczące warunków instalacji.....	14
3.2 Wstępna inspekcja.....	15
3.3 Przekazanie urządzenia użytkownikowi.....	16
3.4 Uwagi przed instalacją zmiękczacza.....	16
3.5 Instalacja zmiękczacza.....	17
4. Praca urządzenia	19
4.1 Funkcje.....	19
4.2 Działanie.....	19
4.3 Ustawienie twardości podmieszanej wody.....	20
5. Konserwacja	20
5.1 Prace konserwacyjne.....	20
5.2 Obowiązki serwisowe.....	20
5.3 Konserwacja i części zamienne.....	20
5.4 Gwarancja.....	20
5.5 Utylizacja.....	20
6. Usuwanie zakłóceń / usterek	21
7. Dane techniczne Immersoft	22
8. Tabela przeliczeniowa	23

1. WSTĘP

1.1 UWAGI OGÓLNE

Prosimy o zapoznanie się z informacjami zawartymi w tej instrukcji przed rozpoczęciem korzystania z urządzenia. Modele opisane w niniejszej instrukcji:

- IMMERSOFT 15
- IMMERSOFT 20

Należy starannie trzymać się wytycznych instrukcji oraz wziąć pod uwagę przy montażu, uruchomieniu i podczas eksploatacji miejscowe uregulowania prawne, zasady bezpieczeństwa i ochronę środowiska naturalnego.

Przed rozpoczęciem użytkowania należy zapoznać się z instrukcją w całości. Należy trzymać instrukcję w pobliżu urządzenia w razie wątpliwości i nasuwających się pytań.

Urządzenie nie może być użytkowane niezgodnie z wytycznymi instrukcji.

Uwaga: Nie należy przekraczać zalecanych okresów przeglądu i serwisu.

1.2 DYSTRYBUTOR

Immergas Polska Sp. z o.o.

ul. Dostawcza 3a

93 - 231 Łódź

Tel: +48 42 649 36 00

Fax: +48 42 649 36 01

e-mail: biuro@immergas.pl

www.immergas.pl

1.3 INSTRUKCJE DOTYCZĄCE BEZPIECZEŃSTWA



Niebezpieczeństwo powodowane przez prąd elektryczny i jego wysokie napięcie!

Zawsze należy zasięgnąć porady wykwalifikowanego elektryka pracując w miejscach oznaczonych tym symbolem.

W razie uszkodzenia przewodu zasilacza należy zawsze wymieniać kompletny zasilacz.



Uwaga:

Nie używać agresywnych środków czyszczących podczas eksploatacji!

Jeśli podczas regeneracji nastąpi przerwa w zasilaniu elektrycznym, może następować stały odpływ wody popłucznej do kanalizacji bezpośrednio lub poprzez stałe dopełnianie zbiornika na solankę i kolanem przelewowym.



Ważne:

Do montażu, uruchomienia oraz czynności eksploatacyjnych i serwisowych korzystaj jedynie z fachowej pomocy osób przeszkolonych i mających wcześniej do czynienia z tym urządzeniem.



Uwaga:

NIGDY nie używaj tego urządzenia ze zdemontowaną wierzchnią obudową.



Uwaga: Jeśli to konieczne należy zaopatrzyć się w niezbędne ubranie ochronne.



Uwaga: Dodatkowa informacja dla użytkownika.

1.4 PRAWIDŁOWE UŻYCIĘ URZĄDZENIA

Urządzenia IMMERSOFT zostały zaprojektowane do zmiękczenia wody (z regulacją twardości) i są zalecane do użytku w instalacjach domowych.

1.5 ZAKRES DOSTAWY

Zmiękczacze IMMERSOFT:

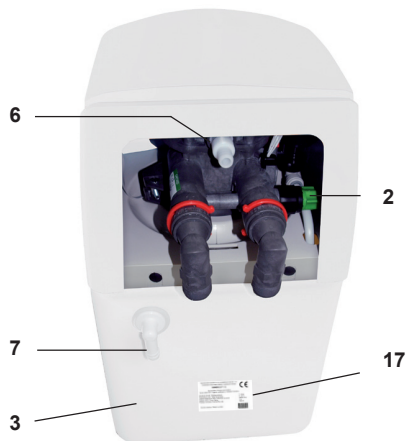
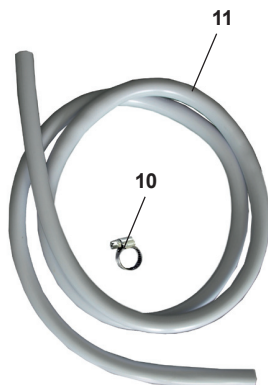
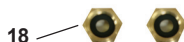
1. Wielodrogowy zawór sterujący z kontrolą mikroprocesorową
2. Zawór podmieszania - regulacja twardości
3. Kolumna z żywicą jonowymienną
4. Wyjście wody zmiękczonej (opisane: „SOFT WATER”)
5. Wejście wody twardej (opisane: „HARD WATER”)
6. Wyjście wody popłucznej
7. Kolano przelewowe
8. Zasilacz
9. Karta gwarancyjna + Instrukcja obsługi
10. Cybant / opaska zaciskowa na wąż
11. Wąż wody popłucznej - 2m
12. Pokrywa
13. Tester kropelkowy twardości ogólnej wody

Proszę podnieść pokrywę (12):

14. Zbiornik na sól w tabletkach
15. Kabinet
16. Materiał zabezpieczający (do usunięcia przed uruchomieniem)

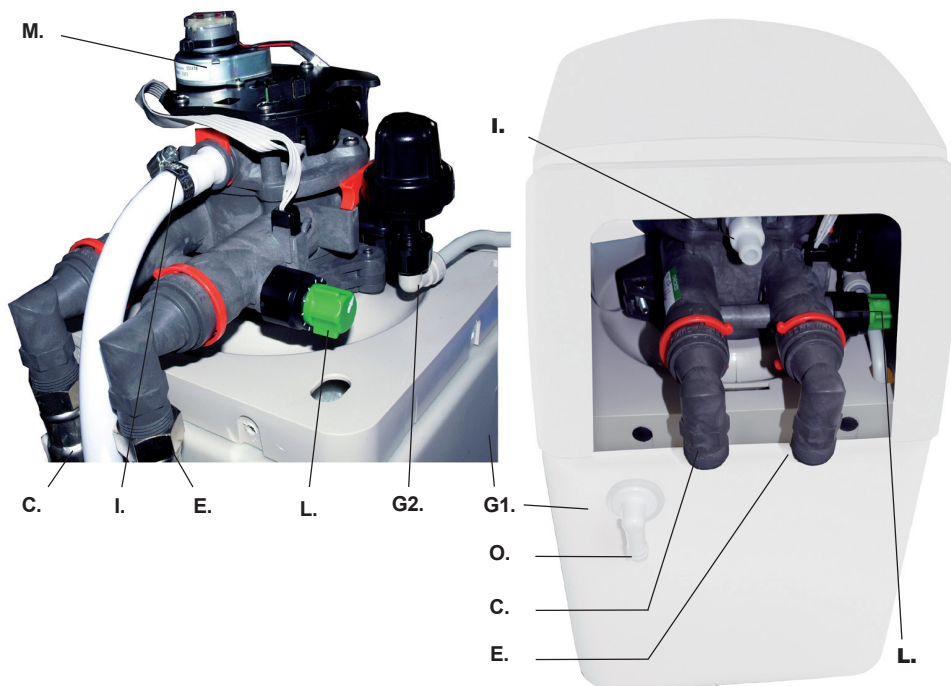
Dodatkowo:

17. Tabliczka znamionowa z numerem seryjnym
18. Redukcja ($\frac{3}{4}$ "x1") 2 szt. (warunki montażu poniżej)



1.7 PREZENTACJA TECHNICZNA URZĄDZENIA:

C. Wejście wody (woda surowa)	→ na wąż elastyczny z redukcją 1", z gwintem 3/4"
E. Wyjście wody (woda zmiękczona)	→ na wąż elastyczny z redukcją 1", z gwintem 3/4"
G1. Zbiornik na solankę	→ tu uzupełnić sól w tabletkach
G2. Podłączenie solanki	→ podłączenie wewnętrzne
O. Przelew awaryjny	→ na wąż elastyczny 1/2"
L. Zawór podmieszania	→ regulacja podmieszania wody niezmiękczonej
M. Silnik głowicy	→ element zaworu sterującego
I. Podłączenie odpływu popłuczyn	→ odprowadzanie ścieków na zewnątrz



Uwaga: Średnica instalacji ściekowej min. DN50. Zalecane użycie węży elastycznych dostępnych poza podstawowym zakresem dostawy. Należy dołożyć starań aby wszystkie połączenia hydrauliczne były starannie uszczelnione przed przeprowadzeniem próby ciśnieniowej.

Uwaga: Zgodnie z dobrą praktyką hydrauliczną i względami higienicznymi organizując odpływ wody popłucznej należy przewidzieć przerwę powietrzną 20 mm (zgodnie z EN 14743).

Uwaga: Przewidziany odpływ z przelewu awaryjnego zbiornika na solankę, oddzielny odpływ wody popłucznej i węże elastyczne (standard EN 3131).

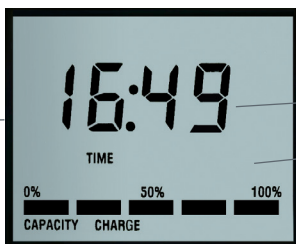
Zabezpieczenie urządzenia: Aby wydłużyć żywotność zmiękczacza należy upewnić się, że jest trzymany w suchym i czystym miejscu w temperaturze otoczenia nie mniejszej niż +5°C i nie większej +40°C.

Nie wolno urządzenia narażać na żadne potencjalne uszkodzenia mechaniczne (np. montaż w garażu w pobliżu parkowanego samochodu).

2. OBSŁUGA STEROWNIKA

2.1 PANEL STEROWANIA

Uwaga: w trybie programowania >programowana wartość< miga.



Wyświetlacz pokazuje:

- „TIME“ aktualny czas
- „CAPACITY CHARGE“ pozostały do wykorzystania zapas miękkiej wody w %



[W GÓRĘ]

= kursory do edycji ustawień



[W DÓŁ]



[USTAW /
ZATWIERDŹ]

= zatwierdzanie
ustawień



[REGENERACJA] =

regeneracja*

* Przy krótkim naciśnięciu: do zaprogramowania (wyświetli się i będzie migał napis: „RECHARGE TONIGHT” - regeneracja najbliższej nocy).

Przy naciśnięciu i przytrzymaniu przez 5 sekund: do wywołania natychmiastowej manualnej regeneracji.

2.2 USTAWIENIA FABRYCZNE

Zakres działania	zależny od modelu
Czas regeneracji najbliższej nocy	programowany RECHARGE TONIGHT
Twardość wody surowej	300 ppm
Wyświetlacz	tak
Zakres ciśnień	1 - 8 bar
Regeneracja najbliższej nocy	tak

2.3 PROCEDURA PROGRAMOWANIA

UWAGA: przed rozpoczęciem programowania określić twardość wody surowej. Można do tego użyć zestawu pomiarowego znajdującego się w wyposażeniu fabrycznym zmiękczacza.

Po podłączeniu do sieci zmiękczacza kalibruje się. Proces ten może trwać do ok. 5 minut.

Po skalibrowaniu głowicy zaczynają migać pierwsze dwie cyfry (00) w celu ustawienia aktualnego czasu (pojawia się napis „TIME”)



Za pomocą przycisków „góra”/„dół” należy nastawić aktualną godzinę (dwie lewe cyfry migają – napis „SET” i „TIME”), zatwierdzić przyciskiem „zatwierdź”.

Ustawić aktualną ilość minut za pomocą przycisków „góra”/„dół” (dwie prawe cyfry migają – napis „SET” i „TIME”), zatwierdzić przyciskiem „zatwierdź”.



Przejdź do programowania twardości wody surowej, która standardowo ustawiona jest na 300 ppm (programuje się w tej jednostce!) = 16,8 °dH

Wartość 300 miga (napis „HARDNESS SET”) – przyciskami „góra”/„dół” ustawić prawidłową wartość i zatwierdzić przyciskiem „zatwierdź” na podstawie poprzedniego pomiaru wody twardej (przed zmiękczaczem) i wyliczenia:

1 ppm (mg CaCO₃/l) = 0,056°dH

Z tego wynika, że standardowe ustawienie to:

300 ppm × 0,056 = 16,8°dH

Jeśli twardość wody surowej mierzona jest w stopniach niemieckich (°dH) to otrzymaną wartość należy podzielić przez 0,056 np.:

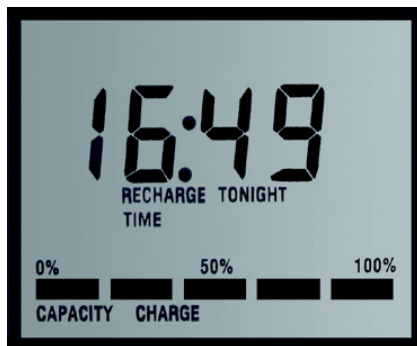
- 16,8°dH/0,056 = 300 ppm
- 15°dH/0,056 = 268 ppm
- 20°dH/0,056 = 357 ppm

Tabela przeliczeniowa znajduje się na stronie 23.

Urządzenie na podstawie wprowadzonej twardości w jednostce ppm samo wylicza zapas wody miękkiej między regeneracjami.

Po zatwierdzeniu ustawionej twardości wyświetla się godzina regeneracji, standardowo ustawiona na 02.00 w nocy. Ustawienie miga (napis „SET RECHARGE TIME”), przyciskami „góra”/„dół” edytować (np. przestawić na godzinę 3:00 w nocy jeśli to godzina najmniejszych rozbiorów) lub pozostawić godzinę standardową i zatwierdzić przyciskiem „zatwierdź”.

Urządzenie jest zaprogramowane.



W przypadku zaniku zasilania ustawienia urządzenia (z wyłączeniem czasu rzeczywistego) są podtrzymane do 72 godzin.

3. INSTALACJA

3.1 WYMAGANIA DOTYCZĄCE WARUNKÓW INSTALACJI

Wymagania lokalne.

Twarda woda zasilająca urządzenie musi spełniać wymagania specyfikacji unijnej dyrektywy 98/83/EC.

Dla poprawnej objętej gwarancją pracy urządzenia (zmiękczenie wody) szczególnie w wodzie wejściowej studziennej zasilającej zmiękczacza suma zawartości żelaza (Fe) i manganu (Mn) nie powinna być większa niż 0,5 mg/l. Jednocześnie należy pamiętać, że w ramach polskiego prawa w wodzie przeznaczonej do picia nie powinno być więcej żelaza (Fe) niż 0,2mg/l, manganu (Mn) nie więcej niż 0,05 mg/l. Przy wodzie wodociągowej dla poprawnej pracy urządzenia zawartość wolnego chloru (Cl)/dwutlenku chloru (ClO₂) nie powinna być większa niż 0,5 mg/l.

Dobór stacji wstępnego uzdatniania wody do celów przygotowania wody do zmiękczenia (w przypadku przekroczenia wyżej wymienionych parametrów wody) musi za każdym razem być ustalony indywidualnie na podstawie aktualnego badania fizykochemicznego wody.

Zabezpieczenie przed mrozem i temperatura otoczenia.

Uwaga: dla poprawnego funkcjonowania urządzenia kluczowe jest aby pracowało w temperaturze nie mniejszej niż +5°C i przed montażem przechowywane było w oryginalnym opakowaniu, w temperaturze nie mniejszej niż +5°C (w urządzeniu znajduje się pewna ilość wody, która wynika z przeprowadzanych testów szczelności urządzenia).

Generalne warunki montażu i zasady bezpiecznego użytkowania:

- Przy montażu urządzenia należy wziąć pod uwagę miejscowe normy i przepisy instalacyjne, ogólne wytyczne oraz dane techniczne.
- Należy zagwarantować oddzielne podłączenie do sieci elektrycznej i stałe zasilanie (230V/50Hz) oraz wymagane ciśnienie robocze; w pobliżu powinno znajdować się przyłącze kanalizacji (średnica DN50) – jeśli odpływ chcemy umieścić wyżej od zmiękczacza to na każdy 1 metr powyżej musimy zagwarantować stałe ciśnienie wody o 2 bary wyższe niż w specyfikacji (nie więcej niż 3 m powyżej głowicy) oraz zawór zwrotny (opcja) na wężu popłuczynym.
- Połączenia wejścia/wyjścia wody z użyciem redukcji i węży elastycznych zostały wyposażone w uszczelki doczołowe, za pomocą których należy poprzez dokręcanie uszczelnić połączenia (należy zwrócić szczególną uwagę na połączenia gwintowane – metal/plastik – użycie zbyt dużej siły może spowodować zerwanie gwintu – należy dokręcić uszczelkę do momentu wyczuwalnego oporu i następnie sprawdzić szczelność połączeń).
- Używając elastycznych węży przyłączeniowych należy upewnić się, że wejście wody nie zostało omyłkowo zamienione z wyjściem.
- Wążek na przelewie bezpieczeństwa zbiornika solanki (materiał odporny na stężone roztwory solne) musi być poprowadzony z naturalnym spadkiem do kanału lub skierowany na przepompownię.
- W przypadku prowadzenia solanki przez przepompownię należy zwrócić uwagę, aby elementy pompy stykające się

z solanką były odporne na działanie słonej wody.

- Jeżeli ciśnienie w sieci przekracza 8 bar, należy przed urządzeniem wbudować reduktor ciśnienia, obniżający ciśnienie wody.
- Zalecane jest aby przewidzieć na instalacji przed zmiękczaczem zawór zwrotny.
- Podczas pracy należy zapewnić wymagane ciśnienie minimalne 1 bar. Urządzenie nie zostało wyposażone w oddzielne zabezpieczenie w przypadku braku wody; jeżeli zachodzi potrzeba zastosowania tego rodzaju zabezpieczenia – należy na miejscu montażu przewidzieć układ awaryjnego zasilania wodą.
- Przed zmiękczaczem zalecana jest instalacja ochronnego filtra wstępnego z systemem samopłukania (np. z płukaniem wstecznym Protector BW - poza zakresem dostawy). Dla zabezpieczenia instalacji przed korozją w przypadku wody technicznej wskazane jest podłączenie urządzenia dozującego inhibitor korozji.
- Miejsce montażu musi być zabezpieczone przed mrozem, chemikaliami, barwnikami, rozpuszczalnikami oraz ich oparami.
- Temperatura otoczenia nie może przekraczać 40°C, a temperatura wody 30°C.
- Urządzenie należy ustawić w miejscu odpowiednio przygotowanym (twarda, stabilna posadzka) i zapewniającym swobodny dostęp w przypadku konieczności wykonania prac serwisowo - konserwacyjnych.

Zakłócenia elektryczne:

Ewentualne zakłócenia elektryczne nie mogą przekraczać maksymalnych wartości zawartych w normie EN 61000-6-3.

Proporcjonalna regeneracja:

Urządzenie zmiękczące pracuje na zasadzie inteligentnej regeneracji. Rejestruje zużycie dobowe wody z ostatnich 14 dni i na podstawie tych danych wywoływana jest regeneracja, tak aby w następnym dniu zapas wody miękkiej nie wyczerpał się. Jednocześnie jeśli całe złoże nie jest wypracowane, regenerowana jest tylko zużyta część żywicy, automatycznie regeneracja trwa proporcjonalnie krócej i dzięki temu urządzenie oszczędza sól w tabletkach i wodę popłuczną. W przypadku braku rozbiorów wody z powodu np. wyjazdu wakacyjnego przed rozpoczęciem użytkowania należy wymusić regenerację, a następnie ciągle rozbiór wody przez instalację i urządzenie przez co najmniej 5 minut.

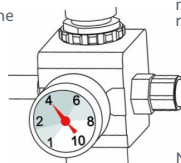
3.2 WSTĘPNA INSPEKCJA

W trakcie profesjonalnej inspekcji instalacji przez wykwalifikowaną osobę należy sprawdzić:

- Czy usunięty został materiał zabezpieczający (16) na czas transportu z wnętrza zbiornika na solankę?
- Czy przed urządzeniem zamontowany jest filtr wstępny?
- Czy jest stałe zasilanie w wodę i stałe zasilanie elektryczne (ciśnienie wody w instalacji przynajmniej 1 bar)?
- Czy ciśnienie maksymalne zostało zredukowane do przynajmniej 8 bar?
- Czy przyłącza wody nie zostały mylnie podłączone (zamienione wejście z wyjściem)?
- Czy wąż wody popłucznej i przelew zbiornika na solankę zostały poprowadzone oddzielnie grawitacyjnie z zasyfonowaniem do systemu instalacji ściekowej (średnica min DN 50)?
- Czy użytkownik został poinformowany o niezbędnych czynnościach eksploatacyjnych (sprawdzanie ilości soli w zbiorniku na solankę, zasilanie w prąd, wodę, swobodny odpływ popłuczyn)?
- Czy użytkownik został poinformowany o zalecanym grafiku przeglądów (zalecanych co 12 miesięcy dla urządzeń domowych)?

Sprawdzić czy wszystkie połączenia instalacji są szczelne i nie ma wycieków.

Ciśnienie nominalne 4,5 bar



Jeśli ciśnienie jest wyższe niż 8 bar zainstalować reduktor

Nie należy pracować na ciśnieniu niższym niż 1 bar

3.3 PRZEKAZANIE URZĄDZENIA UŻYTKOWNIKOWI

Jeśli montaż i uruchomienie nie są wykonywane w tym samym momencie, przy uruchomieniu należy przeprowadzić (wymusić manualnie) pełną regenerację urządzenia. Użytkownik musi zostać poinformowany jak urządzenie działa i jakie czynności eksploatacyjne należą do jego obowiązków.

Należy upewnić się, że użytkownik otrzymał kartę gwarancyjną / instrukcję obsługi.

Przy zdjętej pokrywie (12):

- 14. Zbiornik na sól w tabletkach - otwór do wsypania soli w tabletkach
- 15. Kabinet
- 16. Materiał zabezpieczający (usunąć po zainstalowaniu)



3.4 UWAGI PRZED INSTALACJĄ ZMIĘK CZACZA

1. Przed rozpoczęciem

Instalacja tego zmiękczacza nie jest skomplikowana, jednakże zalecane jest aby montażu podjęła się jedynie osoba z doświadczeniem hydraulicznym.

Przed montażem należy zapoznać się z niniejszą instrukcją.

2. Umieszczenie zmiękczacza

Należy zapoznać się z wymiarami zmiękczacza i porównać je z miejscem przeznaczonym na montaż. Jest niezbędne zapewnienie dodatkowego miejsca na podłączenia hydrauliczne i dostęp z przodu i od góry w celu uzupełniania soli w tabletkach w zbiorniku i dla przyszłych celów konserwacyjno – serwisowych. Odstęp między zasilaniem w wodę a odpływem ścieków nie powinien być większy niż 2 m. Należy brać pod uwagę podczas wybierania miejsca montażu, że nawodniony i napełniony solą w tabletkach zmiękczczacz waży znacząco więcej niż właśnie odpakowany do podłączenia (wagi podane w tabelach specyfikacji technicznej).

Ważne – nigdy nie należy instalować urządzenia gdzie jego podłączenia hydrauliczne (w tym odpływ do ścieku) będą narażone na temperatury poniżej 5°C lub powyżej 40°C.

Jeśli planowana jest instalacja zmiękczacza powyżej poziomu terenu np. na strychu należy przestrzegać poniższych instrukcji.

3. Instalacja na strychu

W przypadku montażu zmiękczacza do wody na strychu, należy jednocześnie przewidzieć jego montaż w pojemniku odpornym na działanie soli o pojemności nie mniejszej niż 100 l, do którego powinien być podłączony odpływ kolana awaryjnego/ przelewowego zbiornika na solankę. Wąż łączący po stronie pojemnika 100 litrowego powinien być podłączony przy dnie tego pojemnika, jednak nie wyżej niż 15 cm pod wszelkimi połączeniami elektrycznymi mechanizmów zmiękczacza. Zaleca się montaż zaworu odpowietrzającego na przyłączy wody zasilającej do zmiękczacza.

4. Zawór zwrotny

Przed zmiękczaczem należy zainstalować zawór zwrotny na instalacji, tak aby ograniczyć ryzyko wytworzenia się podciśnienia w zbiorniku ciśnieniowym z żywicą i uszkodzenia urządzenia.

5. Woda pitna

W przypadku gdy chcemy całkowicie zredukować twardość ogólną wody na zmiękczaczu zainstalowanym na instalacji w domu jednorodzinnym musimy przewidzieć przynajmniej jeden zawór wody niezmiękczonej jako źródło wody pitnej.

W takim przypadku (całkowitego lub prawie całkowitego zmiękczenia – poniżej norm dla wody pitnej) używanie

wody zmiękczonej nie jest zalecane do celów spożywczych dla osób z zaleconą dietą niskosodową.

Uwaga: Woda używana do miksowania mleka w proszku dla niemowląt nie powinna być zmiękczana. Do tych celów należy przewidzieć na instalacji zawór wody niezmiękczonej (pobieranej przed zmiękczaczem).

3.5 INSTALACJA ZMIĘKCZACZA

1. Ustawienia zmiękczacza

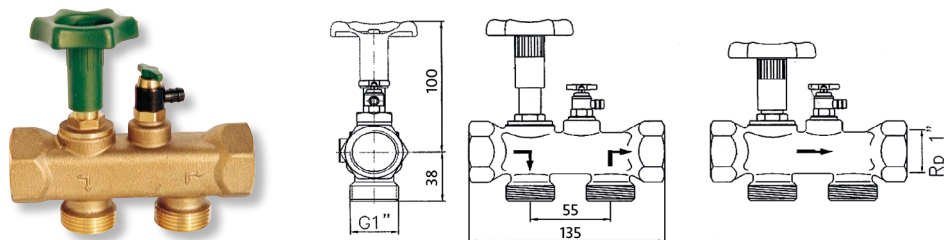
Ważne jest, aby ustabilizować ciśnienie wody zasilającej przed instalacją zmiękczacza. Jeśli ciśnienie wody będzie za niskie (poniżej 1 bar) zmiękczacze może nie zawsze pracować prawidłowo.

Jeśli ciśnienie będzie za wysokie (powyżej 8 bar), może dojść do uszkodzeń/nieszczelności wewnątrz głowicy zmiękczacza. Zalecane jest, aby w razie wątpliwości za pomocą np. manometru wkręconego w punkcie poboru skontrolować ciśnienie wody w instalacji. Należy zwrócić uwagę na to, że ciśnienie może wzrastać znacząco w instalacji w okresach niskiego poboru wody, np. w nocy. Jeśli ciśnienie wzrasta powyżej 8 bar konieczna jest instalacja reduktora ciśnienia przed zmiękczaczem i filtrem wstępnym. Jeśli ciśnienie w ciągu dnia spada poniżej 1 bar konieczna jest instalacja zestawu hydroforowego podnoszącego ciśnienie wody wejściowej na zmiękczacze.

Unikać uderzeń hydraulicznych.

2. Podłączenie hydrauliczne wejścia i wyjścia

Należy przewidzieć tzw. by-pass czyli obejście wody poza zmiękczaczem tak, aby bez konieczności zdejmowania ciśnienia z instalacji można było zdjąć ciśnienie ze zmiękczacza. Zalecamy użycie armatury podłączeniowej MULTIBLOCK INLINE – element dostępny jako opcja.



Po podłączeniu węży elastycznych należy zwrócić uwagę na to, aby węże nie były złamane, tak by nie dochodziło do ograniczenia ich możliwego przepływu.

3. Odprowadzanie ścieków

Elastyczny wąż znajdujący się w zestawie należy podłączyć do odpływu ścieków pokazanego na stronie 6 i zabezpieczyć cybantem. Powinien być przewidziany odstęp 20 mm – poduszka powietrzna od odpływu ściekowego. Jeśli ciśnienie w instalacji jest wyższe niż 3 bar odpływ ścieku może być wydłużony z naturalnym spadkiem do 9 m. Wąż odprowadzenia popłuczyn powinien być prowadzony poniżej głowicy urządzenia (nie jest zalecane prowadzenie powyżej 3m) i nie zagięty na żadnym odcinku oraz wyposażony w zawór zwrotny (opcja).

Uwaga: Nie używać kleju do montażu jakichkolwiek elementów podłączeniowych zmiękczacza.

Podnoszenie węża popłuczyn

Jeśli w instalacji jest ciśnienie 3 bar lub więcej, można poprowadzić wąż popłuczyn do 3 m powyżej głowicy zmiękczacza. Należy jednocześnie skontrolować w takich przypadkach ciśnienie wody zasilającej zmiękczacze podczas regeneracji, aby nigdy nie spadło poniżej 1 bar.

Zabezpieczenie przed przemarzeniem

Jeśli odpływ popłuczyn lub podłączenia hydrauliczne mogą być narażone na działanie temperatury poniżej 5°C, muszą zostać zaizolowane. Jeśli ten czynnik nie zostanie wzięty pod uwagę, może dochodzić do przepełnienia zbiornika na solankę.

4. Połączenia kolana przelewowego zbiornika solanki.

Wąż odprowadzający wodę z kolana przelewowego (poza zakresem dostawy) i odprowadzenie ścieków muszą być poprowadzone na zasadzie odpływu grawitacyjnego. Odpływ ten musi być zorganizowany w taki sposób, aby nie doprowadzić do żadnych zniszczeń.

Jeśli zmiękczacze jest montowany w piwnicy, odprowadzenie przelewu może być podłączone do oddzielnego zbiornika magazynowego nie mniejszego niż 100 l. Odprowadzenie ścieków musi być poprowadzone na zasadzie odpływu grawitacyjnego.

Uwaga: nie używać żadnych wypełniaczy uszczelniających (np. pasta do pakuł, teflon) przy montażu i podłączeniu zmiękczacza.

5. Podłączenie elektryczne

Urządzenie zaprojektowano pod kątem maksymalnego bezpieczeństwa, dlatego zasilane jest prądem o niskim napięciu poprzez zasilacz.

Zasilacz podłączyć z boku płytki sterownika po podniesieniu przedniej pokrywy.

Zasilacz zaleca się podłączać do gniazdka elektrycznego z wyłącznikiem napięcia ustawionym w pozycji OFF.

6. Uzupelnienie soli w zbiorniku na solankę

Zbiornik na solankę musi być zawsze napełniany solą w tabletkach. Nigdy nie należy używać soli sypkiej, pod groźbą natychmiastowej utraty gwarancji.

Uwagi dotyczące użycia soli: Zmiękcacz przeprowadza poprawną regenerację złoża jedynie w przypadku kiedy sól w tabletkach znajduje się w zbiorniku na solankę.

150 mm – taka ilość soli w tabletkach mierzona od dna w zbiorniku na solankę jest poziomem minimalnym, przy którym należy natychmiast uzupełnić sól w zbiorniku urządzenia.

7. Zawór podmieszania

Jeśli zmiękcacz będzie stosowany do zmiękczenia wody użytkowej i pitnej (np. dom jednorodzinny) wyregulować zawór podmieszania, tak aby uzyskać po zmiękczeniu twardość ogólną szczytkową około 6°dH (ok. 106,5 ppm) - minimalnie 3,5 °dH (ok. 62 ppm).

Uwaga: programowanie urządzenia w żadnym momencie nie wymaga uwzględniania podmieszania wody surowej przy kalkulowaniu twardości, programowaniu sterownika itp. ponieważ wbudowany w głowicę wodomierz liczy zawsze tylko tę objętość wody która fizycznie przeszła przez złożo i została całkowicie zmiękczona.

8. Tester twardości ogólnej wody

Tester mierzy twardość ogólną, czyli całkowitą zawartość jonów wapnia i magnezu w testowanej wodzie.

- Opuścić naczynie testowe kilka razy badana wodą a następnie napełnić naczynie do kreski - **10 ml**.
- Dodać jedną kroplę roztworu do naczynia a następnie dokładnie zamieszać.
- Dodawać po kroplic, każdorazowo dokładnie mieszając aż kolor w naczyniu zmieni się z różowego na niebieski (liczyć ilość kropli).
- Ilość kropli pomnożona przez 10 jest wartością twardości wody w jednostce ppm.

9. Pierwsze uruchomienie

Pierwszego uruchomienia dokonuje upoważniony Instalator lub Serwis Immergas posiadający aktualną akredytację. Dowodem rozpoczęcia okresu gwarancji są wpisy w Karcie Gwarancyjnej dokonane przez osobę uruchamiającą, potwierdzone aktualną pieczęcią imienną lub firmową.

UWAGA: Gwarancja obowiązuje przez rok od dnia dokonania pierwszego uruchomienia. Warunkiem przedłużenia gwarancji na odpowiednio drugi i trzeci rok jest dokonanie przez Serwis Immergas lub upoważnionego Instalatora odpłatnego przeglądu technicznego w 12, a następnie 24 miesiącu od daty pierwszego uruchomienia, zgodnie z wpisem w Karcie Gwarancyjnej. Każdy przegląd przedłuża gwarancję o kolejne 12 miesięcy, licząc od daty pierwszego uruchomienia.

- Należy sprawdzić czy podłączenia hydrauliczne zostały wykonane prawidłowo: wejście – wejście, wyjście - wyjście.
- Zawór obejściowy by-pass pozostaje na początku w pozycji otwartej.
- Po podłączeniu urządzenia hydraulicznie w miejscu uwzględniającym wymagania specyfikacji, podłączyć urządzenie elektrycznie - zasilacz do sterownika od wewnętrznej strony tak jak pokazuje rysunek i zdjęcie:

Kroki pierwszego uruchomienia:

- zbadać wodę przed zmiękczaczem - twardość ogólna - w przypadku wody studziennej zapoznać się z aktualnym (nie starszym niż 3 miesiące) badaniem fizykochemicznym wody lub zbadać wodę testerami (żelazo i mangan) pod kątem ilości żelaza i manganu w wodzie (Fe i Mn nie powinno być więcej niż 0,5 mg/l [suma Fe i Mn]).
- podłączyć zasilacz do gniazdka
- zaprogramować sterownik
- delikatnie otworzyć zawór z wodą do urządzenia
- zamknąć obejście wody dla zmiękczacza
- otworzyć najbliższy kran z wodą za zmiękczaczem i pozwolić na przepływ wody przez 5 minut, następnie zamknąć



- jeśli zmiękcacz będzie stosowany do zmiękczenia wody użytkowej i pitnej (np. dom jednorodzinny) wyregulować zawór podmieszania.

4. PRACA URZĄDZENIA

4.1 FUNKCJE

Urządzenie zmiękcza pracuje na zasadzie inteligentnej regeneracji. Rejestruje zużycie dobowe wody z ostatnich 14 dni i na podstawie tych danych wywołuje regenerację, tak aby w następnym dniu zapas wody miękkiej nie wyczerpał się. Jednocześnie jeśli całe złoże nie jest wypracowane, regenerowana jest tylko zużyta część żywicy, automatycznie regeneracja trwa proporcjonalnie krócej i dzięki temu urządzenie oszczędza sól w tabletkach i wodę.

Inteligentna regeneracja

Po włączeniu urządzenia zostaje zaprogramowany (na podstawie wprowadzonej twardości ogólnej wody surowej zmierzonej testerem) zapas wody miękkiej. O określonej przez użytkownika godzinie najmniejszych rozbiórów (standardowo o 2:00 w nocy) urządzenie sprawdza, czy pozostały do wykorzystania zapas wody miękkiej jest wystarczający na następny dzień. Jeśli jest niewystarczający to na podstawie zbieranych przez urządzenie danych dotyczących rozbiórów urządzenie przeprowadza regenerację tej części żywicy która jest wypracowana, tak aby po regeneracji zapas wody miękkiej wynosił 100%.

Dzięki inteligentnej regeneracji niewykorzystany zapas wody miękkiej nigdy nie jest tracony.

Użycie inteligentnej metody regeneracji jest możliwe dzięki precyzyjnemu wodomierzowi wbudowanemu w korpus głowicy, który dostarcza informacji o przepływie i dzięki temu podczas regeneracji za każdym razem może być dobrana minimalna potrzebna ilość solanki i zużytej wody popłucznej w celu przeprowadzenia prawidłowej regeneracji i zużycie tych mediów jest ograniczone do minimum.

W razie zaniku zasilania dane programowe sterownika elektronicznego są podtrzymane przez około 72 godziny. Niezbędne może być zaprogramowanie czasu rzeczywistego.

4.2 DZIAŁANIE

Pasek zapasu wody miękkiej

Na dole ekranu wyświetlacza można dostrzec pasek procentowy. W ten sposób zwizualizowany jest zapas wody miękkiej który po regeneracji wskazuje 100%. Podczas pracy pasek skraca się wraz z zużywaniem się zapasu wody miękkiej.

Ustawienie zegara na wyświetlaczu podczas pracy

Jeżeli występuje konieczność ustawienia zegara naciśnij dowolny przycisk aby podświetlił ekran. Następnie należy naciśnąć raz przycisk [USTAW/ ZATWIERDŹ]. Zegar na ekranie będzie migał i w tym momencie możliwy będzie do ustawienia czas za pomocą klawiszy – strzałek edycji. Więcej informacji na ten temat znajduje się w części instrukcji poświęconej programowaniu sterownika.

Brak zasilania

System AMECS podtrzymuje nastawy urządzenia przez około 72 godziny. Po tym czasie gdy sterownik zostanie podłączony do zasilania na wyświetlaczu będzie migać godzina "00:00" – należy ustawić czas rzeczywisty i sprawdzić po kolei prawidłowość pozostałych nastaw.

Wskaźnik przepływu

Podczas normalnej pracy wskaźnik przepływu miga na wyświetlaczu napis „FLOW” w proporcji jeden litr na jeden impuls kiedy woda przepływa przez zmiękcacz.

Czyszczenie

Zmiękcacz można czyścić używając miękkiej ściereczki i nieagresywnego detergentu. Należy unikać środków agresywnych np. rozpuszczalników, które mogą uszkodzić element urządzenia wykonane z tworzyw sztucznych. UWAGA! Zbiornik na solankę jeśli jest brudny (istnieje możliwość odkładania się zładów soli) należy go umyć.

Zużycie soli

Zmiękcacz wody pracuje pod kontrola sterownika mikroprocesorowego, który nieustannie monitoruje zużycie wody. Zużycie wody ma bezpośrednie przełożenie na ilość odbywających się regeneracji, zużycie soli w tabletkach i wody. System zapisuje zużycie wody w kolejnych dniach i na tej podstawie opracowuje program regeneracji aby w każdych warunkach zużywać jedynie minimalną możliwą ilość wody i soli do regeneracji.

Zwiększona liczba odbiorców wody

Nagle zmiany zużycia wody mają bezpośredni wpływ na eksploatację zmiękcacza. Jeśli w domu w którym znajduje się zmiękcacz przyjmowana jest na dłuższy okres czasu większa liczba gości, zwiększone zużycie wody spowoduje zwiększenie częstotliwości regeneracji. Kiedy zużycie wody wraca do normy ilość zużywanej soli i wody do regeneracji również wraca do normalnego poziomu.

Poziom wody w kabinecie

Poziom wody w zbiorniku kabinetowym podczas pracy podnosi się i obniża. Jeśli poziom wody podniesie się do poziomu przelewu awaryjnego, należy zapoznać się z tabelą dotyczącą ewentualnych usterek. Jednocześnie po przepelnieniu zbiornika na solankę, należy opróżnić go z wody do połowy i następnie wywołać manualną regenerację. Poziom wody w zbiorniku na solankę należy zawsze sprawdzić po przerwach w zasilaniu elektrycznym.



4.3 USTAWIENIE TWARDOŚCI PODMIESZANEJ WODY

Standardowa nastawa dla wody surowej to 300 ppm. Aby sprawdzić twardość wody po zmiękczaczu należy otworzyć najbliższy zawór wody zimnej za urządzeniem, pozwolić aby woda popłynęła przez chwilę a następnie sprawdzić twardość wody używając testera twardości AQUATEST. Należy wyregulować zawór podmieszania aż do uzyskania pożądanego efektu.

5. KONSERWACJA

5.1 PRACE KONSERWACYJNE

Do obowiązków użytkownika należy regularne przeprowadzanie opisanych poniżej czynności, taka by zagwarantować prawidłową pracę urządzenia.

- Sprawdzenie ilości soli w tabletkach niezbędnej do regeneracji.
- Sprawdzenie twardości wody: Sprawdzenie twardości wody z podmieszaniem należy przeprowadzać raz w miesiącu i w razie konieczności ją skorygować.
- Sprawdzenie szczelności, występowanie wycieków, inspekcja wizualna: należy sprawdzić szczelność połączeń hydraulicznych. Należy sprawdzać czy zbiornik na solankę nie uległ zabrudzeniu przynajmniej raz na dwa miesiące i w razie konieczności wyczyścić go.

Okresy między inspekcjami to wartości minimalne i należy częstotliwość kontroli dostosować do warunków, w jakich funkcjonuje urządzenie.

5.2 OBOWIĄZKI SERWISOWE

Wszystkie urządzenia techniczne wymagają regularnego serwisu w celu zapewnienia optymalnego funkcjonowania. Należy mieć zawsze na uwadze prawidłowe parametry mediów niezbędnych do prawidłowej pracy zmiękczacza (np. ciśnienie, parametry fizykochemiczne wody zasilającej, napięcie elektryczne zasilania elektroniki itp.). W razie wątpliwości zachęcamy do kontaktu z serwisem.

Zalecane częstotliwości czynności konserwacyjno - serwisowych:

- uzupełnienie soli w tabletkach - w zależności od zużycia;
- 1 raz na kwartał należy sprawdzić ciśnienie wody;
- 1 raz w miesiącu należy sprawdzić jakość wody;
- w przypadku zabrudzenia lub zalegania soli sypkiej w zbiorniku należy wyczyścić zbiornik na solankę.

5.3 KONSERWACJA I CZĘŚCI ZAMIENNE

Zaleca się wymianę zestawów naprawczych głowicy i iniektora co dwa lata. Zaleca się wykonanie serwisu urządzenia przynajmniej raz w roku (usługa jest płatna przez Użytkownika).

Części zamienne powinny być wymieniane jedynie przez wykwalifikowane firmy przeszkolone przez przedstawiciela dystrybutora.

Informacja dotycząca czyszczenia: Do czyszczenia nie zalecane są środki żrące oraz zawierające alkohol. W przypadku ich użycia powierzchnie plastikowe urządzenia mogą ulec uszkodzeniu.

5.4 GWARANCJA

Uwaga: aby urządzenie podlegało gwarancji przy uruchomieniu należy wypełnić kartę gwarancyjną (wypełnia serwis lub uprawniony instalator). **Brak wpisów oznacza utratę gwarancji.**

5.5 UTYLIZACJA

Po zakończeniu użytkowania urządzenia zachęcamy do kontaktu z Immergas Polska w celu zapoznania się z aktualną ofertą i nabycia nowego urządzenia.

Utylizacja urządzenia musi zostać przeprowadzona w zgodzie z aktualnymi przepisami prawa krajowego.

6. USUWANIE ZAKŁÓCEŃ / USTEREK



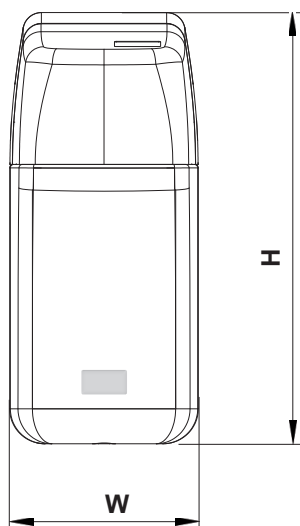
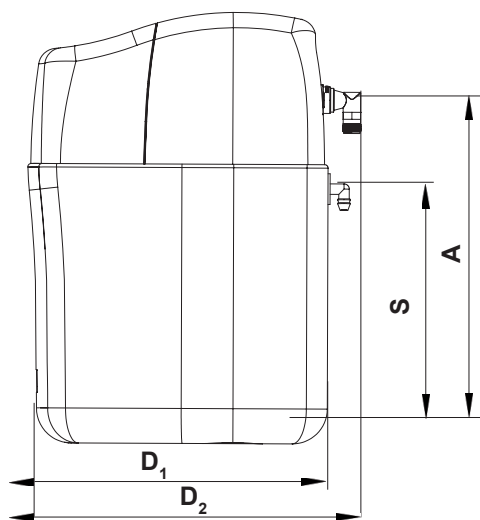
UWAGA: Jeśli zmiękcacz nie pracuje tak jak powinien prosimy o sprawdzenie poniższej listy zakłóceń / usterek.

Problem	Przyczyna	Zalecenia
<ul style="list-style-type: none">• Odłączony wyświetlacz.• Dziwne wskazania na wyświetlaczu.	<ul style="list-style-type: none">• Brak zasilania elektrycznego.• Skok napięcia elektrycznego.	<ul style="list-style-type: none">• Przywrócić zasilanie elektryczne.• Zapewnić zasilanie o tolerancji nie większej niż +10V/-15V w stosunku do napięcia ze specyfikacji.• Skontaktuj się z serwisem.
Na wyświetlaczu pokazuje się komunikat: „Err1”, słychać alarm dźwiękowy.	<ul style="list-style-type: none">• Nieautoryzowany demontaż elementów urządzenia.• Częste zaniki napięcia.	Odłącz zasilacz z gniazdka na 10 sekund, następnie podłączyc, procedurę można spróbować powtórzyć 2,3 razy*.
Twarda woda za urządzeniem po procesie regeneracji (brak poboru soli).	<ul style="list-style-type: none">• Zmiana twardości ogólnej w wodzie surowej.• Nieprawidłowo zaprogramowana głowica.• Zawór podmieszania wody surowej do regulacji.• Twarda woda w zbiorniku.	<ul style="list-style-type: none">• Sprawdzić twardość ogólną wody surowej.• Sprawdzić nastawy głowicy i dokonać ewentualnej regulacji.• W razie potrzeby wyczyścić elementy zbiornika na solankę.• Uzupełnić sól
Woda wycieka z kolana przelewowego w zbiorniku na solankę.	<ul style="list-style-type: none">• Ciśnienie wody poza zakresem.• Brak zasilania elektrycznego.	<ul style="list-style-type: none">• Zapewnić ciśnienie wody wg specyfikacji.• Przywrócić zasilanie elektryczne.
Ciągły wypływ wody przez przewód popłuczny do ścieku.	Brak zasilania elektrycznego.	<ul style="list-style-type: none">• Przywrócić zasilanie elektryczne.• Skontaktuj się z serwisem.
Słona woda w obiegu.	Źle zaprogramowana głowica.	Zbadać twardość wody przed zmiękcaczem i dokonać prawidłowego programowania głowicy.

* Jeśli urządzenie nie skalibruje się po 10 minutach i ponownie wyświetli komunikat „Err1” i będzie słyszalny alarm dźwiękowy skontaktuj się z serwisem.

7. DANE TECHNICZNE IMMERSOFT

Cecha	j.m.	15	20
Nominalna średnica przyłącza	DN	1" (DN 25)	1" (DN 25)
Przepływ nominalny (min./max.)	l/h	1560	1680
Ciśnienie robocze (min./max.)	bar	1,0 / 8,0	1,0 / 8,0
Ilość żywicy jonowymiennej	l	15	20
Pojemność jonowymienna	m ³ ×°dH	43	60
Pojemność zbiornika na sól	kg	16	24
Zużycie soli na regenerację	kg	2,0	2,5
Zużycie wody na regenerację	l	105	125
Stopień ochrony	IP	51	51
Temperatura wody (min./max.)	°C	5 / 30	5 / 30
Temperatura otoczenia (min./max.)	°C	5 / 40	5 / 40
Podłączenie elektryczne (zasilacz)	V / Hz	230 / 50	230 / 50
Wymiary: szerokość x głębokość x wysokość (W×D ₂ ×H)	mm	270×480×602	270×480×804
Wysokość przyłączy do wody (A) / kolana przelewowego (S)	mm	473 / 350	675 / 540
Waga podczas pracy	kg	50	65



8. TABELA PRZELICZENIOWA

	°dH (stopień niemiecki)	ppm (mg CaCO ₃ /l)	°f (stopień francuski)
woda miękka	1	17,9	1,8
	2	35,7	3,6
	3	53,6	5,4
	4	71,4	7,1
	5	89,3	8,9
	6	107,2	10,7
	7	125,0	12,5
woda średnio twarda	8	142,9	14,3
	9	160,7	16,1
	10	178,6	17,9
	11	196,5	19,6
	12	214,3	21,4
	13	232,2	23,2
	14	250,0	25,0
woda twarda	15	267,9	26,8
	16	285,8	28,6
	17	303,6	30,4
	18	321,5	32,1
	19	339,3	33,9
	20	357,2	35,7
	21	375,1	37,6
woda bardzo twarda	22	392,9	39,4
	23	410,8	41,2
	24	428,6	43,0
	25	446,5	44,8
	26	464,4	46,5
	27	482,2	48,3
	28	500	50,1



www.immergas.pl

Immergas Polska Sp. z o.o.
ul. Dostawcza 3a
93-231 Łódź
Tel. +48 42 649 36 00
biuro@immergas.pl

